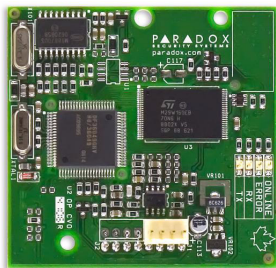


VDMP3

Módulo de Voz Plug-In V1.0

Instruções

P R D X
SECURITY SYSTEMS
unodistribuidora.com
Impresso no Brasil 02/2009



Introdução

O VDMP3 é um módulo assistente-de-voz que pode ser programado para chamar um ou mais números de telefone no evento de um alarme.

Exemplo: "Área 1 em alarme. Zona 3. Aperte 1 para desarmar o sistema..."

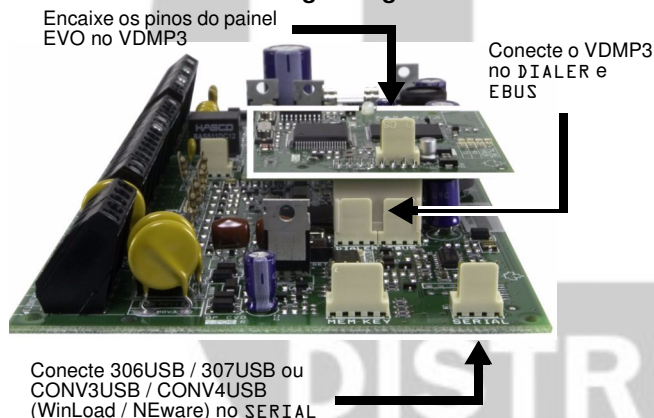
Você pode também ligar para o VDMP3 de uma linha externa, permitindo-lhe armar ou desarmar o sistema, bem como ativar PGMs.

O VDMP3 essencialmente torna qualquer telefone externo em um teclado.

Instruções de Instalação VDMP3

Passo	Detalhes
1	Desligue o painel de alarme.
2	Instale o VDMP3 diretamente sobre os conectores DIALER e EBUS do painel de alarme como mostrado na figura 1.
3	Se usar um 306USB / 307USB ou CONV3USB / CONV4USB, conecte ao conector SERIAL como mostrado na figura 1.
4	Ligue o painel de alarme.

Figure/Figura 1 :



Especificações Técnicas

Compatibilidade	Digiplex EVO	EVO48
		EVO96 V1.5 ou superior
		EVO192
	Magellan	Painel Magellan V2.10 ou superior
	Spectra SP	Painel Spectra SP V2.10 ou superior
Consumo de Energizar	35 mA	
Áudio	18,345 Hz	
Dimensões	6,4 x 6,4 centímetros	

Garantia

Para informações completas da garantia deste produto consulte a Declaração de Garantia Limitada encontrada no site www.paradox.com/terms. Sua utilização do produto Paradox significa sua aceitação de todos os termos e condições de garantia.

© 2009 Paradox Security Systems Ltd. Todos os direitos reservados. Especificações podem mudar sem aviso prévio. Uma ou mais das seguintes patentes americanas podem ser aplicadas: 7046142, 6215399, 6111256, 6104319, 5920259, 5886632, 5721542, 5287111, 5119069, 5077549 e RE39406 e outras patentes pendentes podem ser aplicadas. Patentes canadenses e internacionais podem também ser aplicadas.

Digiplex EVO, Magellan Spectra e são marcas comerciais ou marcas registradas da Paradox Security Systems Ltd. ou suas afiliadas no Canadá, nos Estados Unidos e/ou em outros países. Para obter as últimas informações sobre os produtos aprovados, tais como UL e CE, visite www.paradox.com.

Instruções de Configurações VDMP3



Quando instalar o VDMP3 em um painel EVO96, é necessário habilitar os acessórios bus (seção [4092] opção [1]).

Passo	EVO	Magellan/ Spectra SP	Português
1 Modo de Programação			Entre no Modo de Programação EVO: Aperte e segure [0] + [CÓD INSTALADOR] MG/SP: Pressione Enter + [CÓD INSTALADOR]
2 Habilite Funções	[3090]	[703]	Habilite reporte de voz e/ou funções de arme/desarme. EVO: [1] Arme/desarme (padrão LIG.) [2] Reporte de voz (padrão LIG.) MG/SP: [8] Arme/desarme (padrão LIG.) Reporte de voz está sempre LIG.
3 Números de Telefone	[3091] a [3098]	Menu Rápido Master	Programa números de telefone os quais serão chamados no evento de um alarme. Os números de telefone devem ser programados prioridade começando no 1, então o VDMP3 vai começar a discar do 1 ao 8. Para teclas de funções extras, veja "Teclas Especiais de Telefone". EVO: [3091] Telefone 1 [3095] Telefone 5 [3092] Telefone 2 [3096] Telefone 6 [3093] Telefone 3 [3097] Telefone 7 [3094] Telefone 4 [3098] Telefone 8 MG/SP: Programado através do Menu Rápido Master (veja o Guia do Usuário MG/SP).
4 Habilite Números	[3133] to [3833]	N/U	Escolha quais números de telefone serão ativados para cada partição no seu sistema. (Padrão: Telefone número 1 é ativado para todas as partições.) [3133] Part. 1 [1] a [8] [3533] Part. 5 [1] a [8] [3233] Part. 2 [1] a [8] [3633] Part. 6 [1] a [8] [3333] Part. 3 [1] a [8] [3733] Part. 7 [1] a [8] [3433] Part. 4 [1] a [8] [3833] Part. 8 [1] a [8]
5 Anulação de Secretária Eletrônica	[3052]	[902]	Para anular uma secretária eletrônica ou serviço, o usuário deve ligar para o VDMP3, desligar, e então ligar de volta dentro do tempo programado nesta seção. O VDMP3 então anula a secretária eletrônica ou serviço atendendo a chamada no primeiro toque. 000 a 225 segundos EVO: Padrão 008 x 4 = 32 segundos MG/SP: Padrão 030 = 30 segundos Nota: Alterando estes valores irá também afetar a comunicação do PC via software WinLoad.
6 Habilite Funções (PGM)	[3087]	N/U	As características nesta seção correspondem às teclas úteis de PGMs no painel. Para mais informações, veja "Feature Activation (PGMs)". EVO: Opções [1] a [8] representam funções de 1 a 8 (padrão: DESL.) MG/SP: [1] a [8] sempre habilitadas
7 Tempo de Mensagem	[3088]	[836]	Após o VDMP3 discar um número de telefone, ele aguarda o período programado nesta seção antes de tocar a mensagem de voz. 000 a 127 segundos (padrão 003)
8 Repetições Mensagem	[3089]	[837]	Ajuste o número de vezes que o VDMP3 irá tocar a mensagem de voz. 000 a 008 repetições (padrão 008)
9 Tempo Entre Chamadas	[3054]	[832]	Defina o tempo que o VDMP3 levará antes de tentar chamar o próximo número da lista. 000 a 255 segundos (padrão 020) Nota: Alterando estes valores irá também afetar o reporte normal a base de monitoramento.
10 Número de Toques	[3051]	[901]	Defina o número de toques que o VDMP3 vai aguardar antes da chamada ser atendida. 000 a 008 chamadas (padrão 008) Nota: Alterando estes valores irá também afetar a comunicação do PC via software WinLoad.
9 Máximo de Tentativas de Discagem	[3056]	[831]	Defina o número de vezes que o VDMP3 tentará ligar para cada número de telefone. 000 a 255 segundos (padrão 008) Nota: Alterando estes valores irá também afetar o reporte normal a base de monitoramento.

Ligando para o VDMP3 (linha externa)

Conectado a uma secretária eletrônica:

- 1. De uma linha externa, disque o número de telefone para o qual o VDMP3 está ligado.
- 2. Quando chamar, desligue o telefone.
- 3. Disque o número de telefone novamente no tempo definido por seu instalador (veja "Anulação de Secretária Eletrônica" em Instruções de Configurações VDMP3).
- 4. Veja "Usando Funções VDMP3" abaixo.

Não conectado a uma secretária eletrônica:

- 1. De uma linha externa, disque o número de telefone para o qual o VDMP3 está ligado.
- 2. Veja "Usando Funções VDMP3" abaixo.

Usando Funções VDMP3

- 1. Quando o VDMP3 atender a chamada, você será solicitado a digitar seu código de acesso habitual.
"Por favor digite seu código de acesso."
- 2. Cada status de área é dado.
"Área 1 armada, Área 2 desarmada..."
- 3. Opções são dadas para armar/desarmar e controlar PGM.
"Pressione 1 para armar ou desarmar o sistema. Pressione 2 para controlar..."

Recebendo uma Chamada do VDMP3 (alarme no sistema)

Quando o VDMP3 chamar por causa de um alarme no sistema, o VDMP3 informa-te do alarme e dá opções para controlar o sistema.

Por exemplo: "Área 2 em alarme. Zona 3. Aperte 1 para desarmar o sistema. Pressione sustenido duas vezes (##) para desligar."

- Para reconhecer o alarme, pressione ##. ↳ reporte de alarme é parado.
- Para reconhecer e desarmar o sistema, pressione 1 + [CÓDIGO DE ACESSO].
- Para que o VDMP3 chame o próximo número, simplesmente desligue.

Teclas Especiais de Telefone

Utilize teclas especiais de telefone quando programar números de telefone no Passo 3 das Instruções de Configuração.

Função	Tecla	Função	Tecla
*	[STAY]	Limpar	[CLEAR]
#	[FORCE]	Apagar	[TRBL]
Alternar entre Tom / Pulso (T)	[ARM]	Apaga do cursor até o fim	[ACC]
Espera 2º tom discagem (W)	[DISARM]	Insere espaço	[MEM]
Pausa de 4-segundos (P)	[BYP]	Disca 9 para linha externa	9+[STAY]

LEDs Indicadores

Online	ERROR	RX	TX	Mensagem
DESL.	LIG.	DESL.	DESL.	Sem dados / Sem EBus*
DESL.	LIG.	DESL.	LIG.	Dados Inválidos
---	---	Piscando	---	Recebendo Dados
---	---	---	Piscando	Enviando Dados
LIG.	---	---	---	Módulo online / ativado
DESL.	---	---	---	Modo Stand-by
---	Piscando	---	---	Atualizando firmware

*Se um painel de alarme não é detectado, reinicie-o.

Se o LED exibe uma mensagem de erro, entre no Modo de Programação do Instalador para procurar novamente pelo módulo VDMP3.

Ativação de Funções (PGMs)

Ativando ou desativando as 8 Funções do VDMP3, é possível ativar teclas úteis de PGM ou PGMs que estão programadas no painel de alarme.

Por exemplo, quando ativar Funções do VDMP3, a seguinte mensagem é tocada:

"Pressione 1 para ativar / desativar Função 1"
"Pressione 2 para ativar / desativar Função 2"

...
"Pressione estrela (*) para sair"
"Pressione sustenido (#) para desligar"

Magellan / Spectra SP

As funções do VDMP3 podem ativar as 8 primeiras PGMs programadas no painel.

EVO

Os números das funções do VDMP3 correspondem às teclas úteis do EVO de acordo com a seguinte tabela:

VDMP3 Função	Tecla Útil EVO	VDMP3 Função	Tecla Útil EVO
Função 1 LIG.	Tecla Útil 1	Função 5 LIG.	Tecla Útil 9
Função 1 DESL.	Tecla Útil 2	Função 5 DESL.	Tecla Útil 10
Função 2 LIG.	Tecla Útil 3	Função 6 LIG.	Tecla Útil 11
Função 2 DESL.	Tecla Útil 4	Função 6 DESL.	Tecla Útil 12
Função 3 LIG.	Tecla Útil 5	Função 7 LIG.	Tecla Útil 13
Função 3 DESL.	Tecla Útil 6	Função 7 DESL.	Tecla Útil 14
Função 4 LIG.	Tecla Útil 7	Função 8 LIG.	Tecla Útil 15
Função 4 DESL.	Tecla Útil 8	Função 8 DESL.	Tecla Útil 16



Se uma tecla útil no painel EVO está temporizada, o VDMP3 não reconhecerá o evento de desativação da PGM quando o tempo ajustado decorrer. Como resultado, o VDMP3 pode indicar que uma PGM está ligada quando na verdade o tempo decorreu e a PGM está desligada.